



Centro de Investigación
en Finanzas

Director

Sebastián Auguste

Investigadores

Juan José Cruces

Martín González Rozada

Nicolás Merener

Guido Sandleris

Analista

Agustín Samprón

Av. Figueroa Alcorta 7350,
Ciudad de Buenos Aires,
Argentina (C1428BCW)
Tel: (54 11) 5169-7338

ÍNDICE DE CONFIANZA DEL CONSUMIDOR

Abril 2026

EL ÍNDICE DE CONFIANZA DEL CONSUMIDOR (ICC) CAE 5,7% EN ABRIL

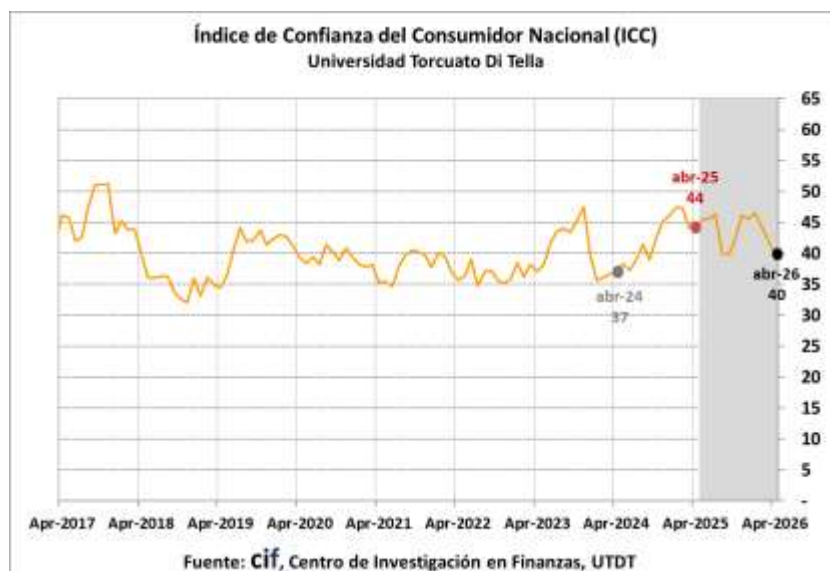
RESUMEN

- ❖ *El ICC se ubicó en 39,64 puntos en abril, lo que representa una caída mensual de 5,68%. En la comparación interanual, el índice muestra una disminución de 10,12% respecto de abril de 2025.*
- ❖ *Por regiones, el ICC registró caídas en todas las áreas. La disminución más pronunciada se observó en el Interior (-10,57%), seguida por CABA (-6,69%) y luego por el GBA (-1,53%). El Interior continúa exhibiendo el índice más elevado (45,35 puntos), en tanto que el GBA mantiene el valor más bajo entre las tres regiones (36,82 puntos).*
- ❖ *Por nivel de ingresos, el ICC registró caídas mensuales en ambos segmentos. La disminución fue más pronunciada entre los hogares de ingresos bajos (-12,60%), mientras que entre los hogares de ingresos altos la contracción fue más moderada (-1,80%). Los hogares de ingresos altos continúan exhibiendo un índice superior (42,57 puntos) frente a los hogares de ingresos bajos (35,50 puntos).*
- ❖ *Por subíndices, todos los componentes del ICC mostraron variaciones mensuales negativas. La caída más marcada se observó en Bienes Durables e Inmuebles (-9,51%), seguida por Situación Macroeconómica (-4,30%), mientras que Situación Personal registró la disminución más moderada (-3,96%).*
- ❖ *En abril, tanto las Condiciones Presentes como las Expectativas Futuras registraron caídas. Las Condiciones Presentes disminuyeron 9,03%, mientras que las Expectativas Futuras lo hicieron en 3,30%.*

ÍNDICE DE CONFIANZA DEL CONSUMIDOR

ANÁLISIS CON CUADROS

- ❖ De acuerdo con el relevamiento realizado entre el 6 y el 17 de abril de 2026, el Índice de Confianza del Consumidor (ICC) se ubicó en 39,64 puntos, lo que representa una caída del 5,68% respecto de marzo, cuando había alcanzado 42,03 puntos.
- ❖ En la comparación interanual, el ICC de abril de 2026 se ubicó 10,12% por debajo del nivel registrado en abril de 2025. Cabe señalar que el pico del ICC en el actual gobierno se registró en enero de 2025, con un valor de 47,38 puntos; desde entonces, el índice acumula una caída de 16,33%. No obstante, desde el piso alcanzado en enero de 2024 –tras las primeras medidas del presidente Milei–, cuando el índice había caído a 35,60 puntos, el ICC acumula una suba de 11,35%.



- ❖ En términos regionales, el ICC mostró caídas en todas las regiones en abril. La contracción más pronunciada se observó en el Interior (-10,57% mensual), seguida por CABA (-6,69%) y luego por el GBA (-1,53%). En la comparación interanual, el índice se ubica 11,29% por debajo en el GBA, 10,10% por debajo en CABA y 8,43% por debajo en el Interior.

ICC POR REGIONES	abr.-26	Variación Intermensual	Variación Interanual
ICC CABA	38,10	-6,69%	-10,10%
ICC GBA	36,82	-1,53%	-11,29%
ICC Interior	45,35	-10,57%	-8,43%

ÍNDICE DE CONFIANZA DEL CONSUMIDOR

- ❖ La siguiente tabla presenta las variaciones mensuales e interanuales de los distintos subíndices que componen el ICC. En abril se observaron caídas generalizadas. Bienes Durables e Inmuebles registró la mayor contracción mensual (-9,51%) y se ubica 2,47% por debajo del nivel de abril de 2025. Por su parte, la Situación Macroeconómica cayó 4,30% en el mes y se encuentra 10,69% por debajo del registro de abril de 2025. En tanto, la Situación Personal mostró una caída mensual de 3,96% y se ubica 15,00% por debajo del nivel de un año atrás.

NACIONAL	abr.-26	Variación Intermensual	Variación Interanual
ICC_{CIF}	39,64	-5,68%	-10,12%
Situación Personal	39,45	-3,96%	-15,00%
Situación Macroeconómica	46,80	-4,30%	-10,69%
Bienes Durables e Inmuebles	32,66	-9,51%	-2,47%

- ❖ Analizando por nivel de ingreso —aproximado por el nivel educativo de la persona—, el ICC registró caídas mensuales en ambos grupos de hogares. Entre los hogares de ingresos bajos el ICC disminuyó 12,60% mensual y se encuentra 14,71% por debajo del valor observado un año atrás. Por su parte, en los hogares de ingresos altos, el índice retrocedió 1,80% en el mes y se ubica 9,43% por debajo del nivel registrado en abril de 2025.

ICC POR NIVEL DE INGRESO	abr.-26	Variación Intermensual	Variación Interanual
ICC Ingreso Alto	42,57	-1,80%	-9,43%
ICC Ingreso Bajo	35,50	-12,60%	-14,71%

- ❖ Al analizar los componentes por horizonte temporal, en abril ambos indicadores mostraron caídas mensuales. La disminución más pronunciada se observó en las Condiciones Presentes (-9,03%), mientras que las Expectativas Futuras retrocedieron 3,30%. En la comparación interanual, las Expectativas Futuras se encuentran 10,40% por debajo del registro de un año atrás, en tanto que las Condiciones Presentes se ubican 9,70% por debajo del nivel de abril de 2025.

CONDICIONES PRESENTES VS. EXPECTATIVAS FUTURAS	abr.-26	Variación Intermensual	Variación Interanual
Condiciones Presentes	31,76	-9,03%	-9,70%
Expectativas Futuras	47,52	-3,30%	-10,40%

ÍNDICE DE CONFIANZA DEL CONSUMIDOR

CUADROS Y GRÁFICOS ABRIL 2026

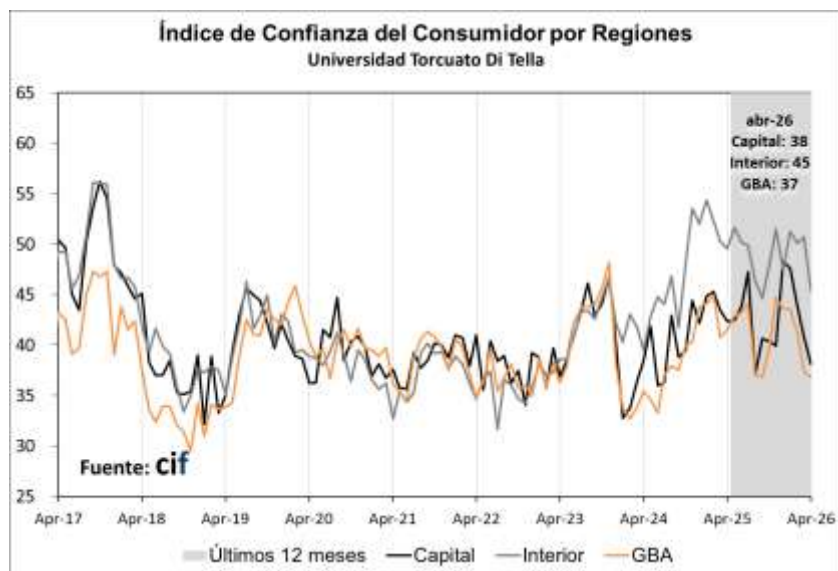
A continuación, se presentan diversos cuadros y gráficos para facilitar el estudio y entendimiento de la evolución reciente del Índice de Confianza al Consumidor (ICC).



- ICC. Apertura por regiones

ICC POR REGIONES	abr.-26	Variación Intermensual	Variación Interanual
ICC CABA	38,10	-6,69%	-10,10%
ICC GBA	36,82	-1,53%	-11,29%
ICC Interior	45,35	-10,57%	-8,43%

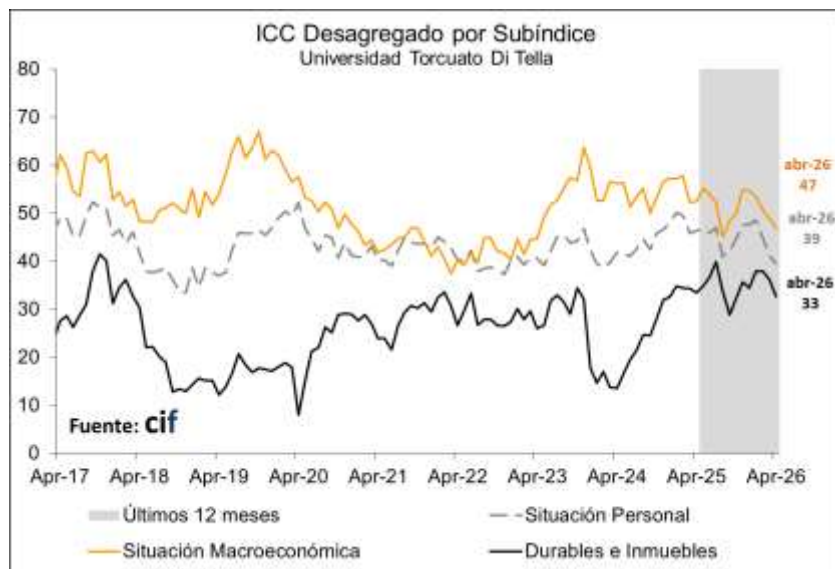
ÍNDICE DE CONFIANZA DEL CONSUMIDOR



- ICC. Apertura por subíndices

NACIONAL	abr.-26	Variación Intermensual	Variación Interanual
ICC_{CIF}	39,64	-5,68%	-10,12%
Situación Personal	39,45	-3,96%	-15,00%
Situación Macroeconómica	46,80	-4,30%	-10,69%
Bienes Durables e Inmuebles	32,66	-9,51%	-2,47%

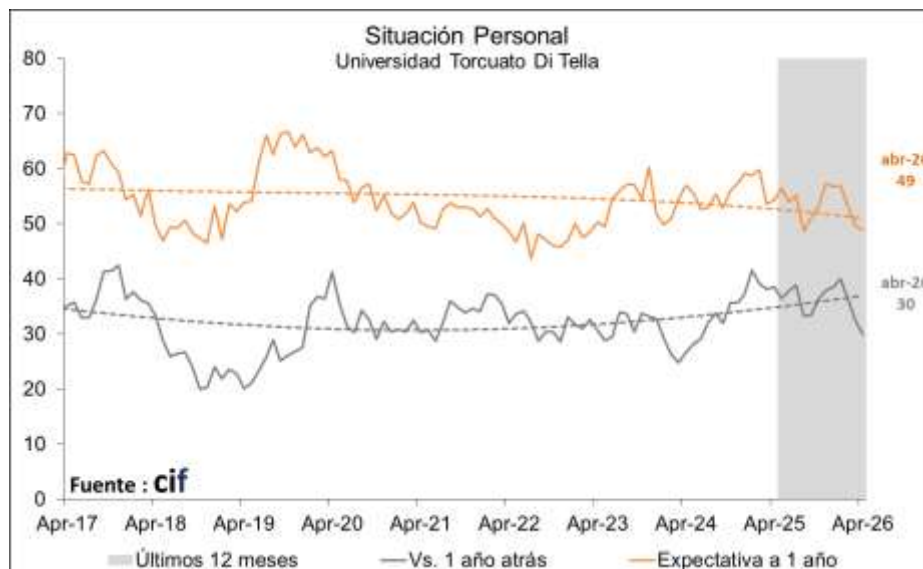
ÍNDICE DE CONFIANZA DEL CONSUMIDOR



o i. Situación personal

SITUACIÓN PERSONAL	abr.-26	Variación Intermensual	Variación Interanual
Nacional	39,45	-4,0%	-15,0%
Vs. 1 año atrás	29,96	-8,0%	-22,3%
Expectativa a 1 año	48,95	-1,3%	-9,8%
CABA	36,29	-6,2%	-13,6%
Vs. 1 año atrás	28,00	-12,8%	-20,2%
Expectativa a 1 año	44,57	-1,5%	-8,9%
GBA	36,27	0,3%	-17,4%
Vs. 1 año atrás	26,91	-4,1%	-25,3%
Expectativa a 1 año	45,64	3,2%	-11,9%
Interior	46,64	-8,4%	-12,1%
Vs. 1 año atrás	36,27	-10,6%	-18,8%
Expectativa a 1 año	57,00	-6,9%	-7,2%

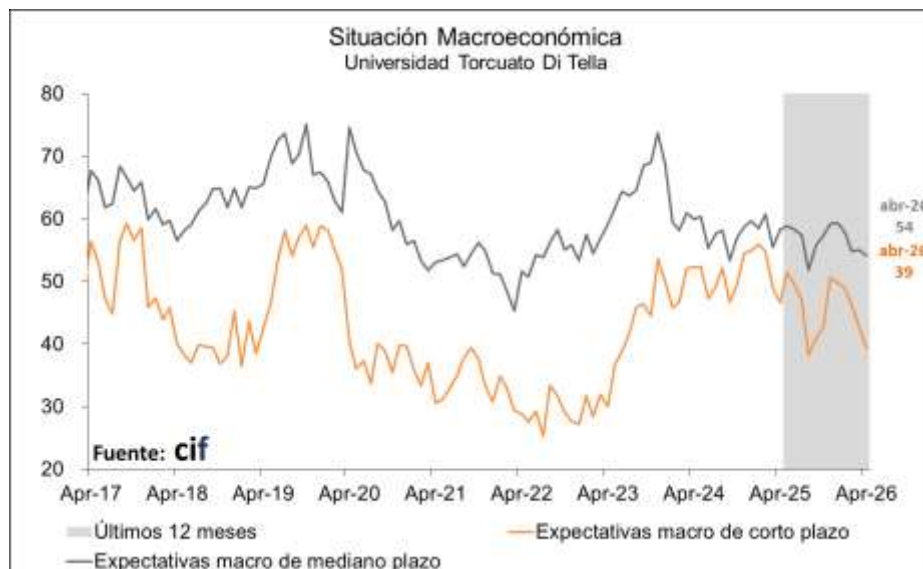
ÍNDICE DE CONFIANZA DEL CONSUMIDOR



o ii. Situación macroeconómica

SITUACIÓN MACROECONÓMICA	abr.-26	Variación Intermensual	Variación Interanual
Nacional	46,80	-4,3%	-10,7%
Perspectiva a corto plazo	39,44	-7,8%	-15,3%
Perspectiva a largo plazo	54,17	-1,6%	-7,0%
CABA	43,57	-5,7%	-9,5%
Perspectiva a corto plazo	36,86	-5,1%	-13,4%
Perspectiva a largo plazo	50,29	-6,2%	-6,4%
GBA	44,36	1,1%	-11,3%
Perspectiva a corto plazo	36,18	-3,6%	-15,1%
Perspectiva a largo plazo	52,55	4,7%	-8,5%
Interior	52,73	-10,7%	-10,3%
Perspectiva a corto plazo	46,45	-13,8%	-16,3%
Perspectiva a largo plazo	59,00	-8,1%	-5,0%

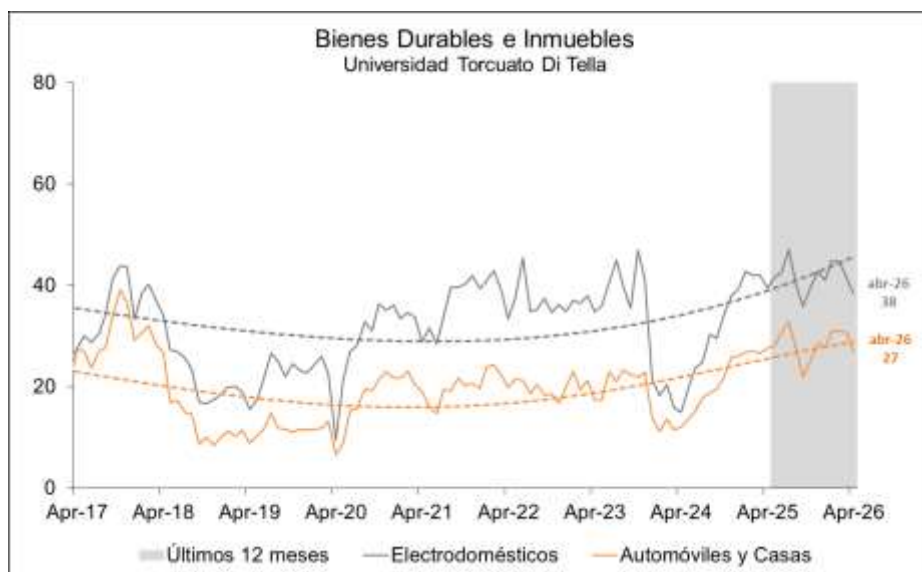
ÍNDICE DE CONFIANZA DEL CONSUMIDOR



o iii. Bienes durables e inmuebles

BIENES DURABLES E INMUEBLES	abr.-26	Variación Intermensual	Variación Interanual
Nacional	32,66	-9,5%	-2,5%
Electrodomésticos	38,35	-7,5%	-2,8%
Automóviles y casas	26,97	-12,3%	-2,0%
CABA	34,43	-8,4%	-6,9%
Electrodomésticos	37,71	-11,2%	-9,1%
Automóviles y casas	31,14	-4,7%	-4,0%
GBA	29,82	-7,3%	-2,5%
Electrodomésticos	36,18	-4,1%	-1,4%
Automóviles y casas	23,45	-11,8%	-4,3%
Interior	36,68	-13,0%	-0,1%
Electrodomésticos	42,45	-10,4%	-1,7%
Automóviles y casas	30,91	-16,4%	2,3%

ÍNDICE DE CONFIANZA DEL CONSUMIDOR



- Condiciones Presentes y Expectativas Futuras

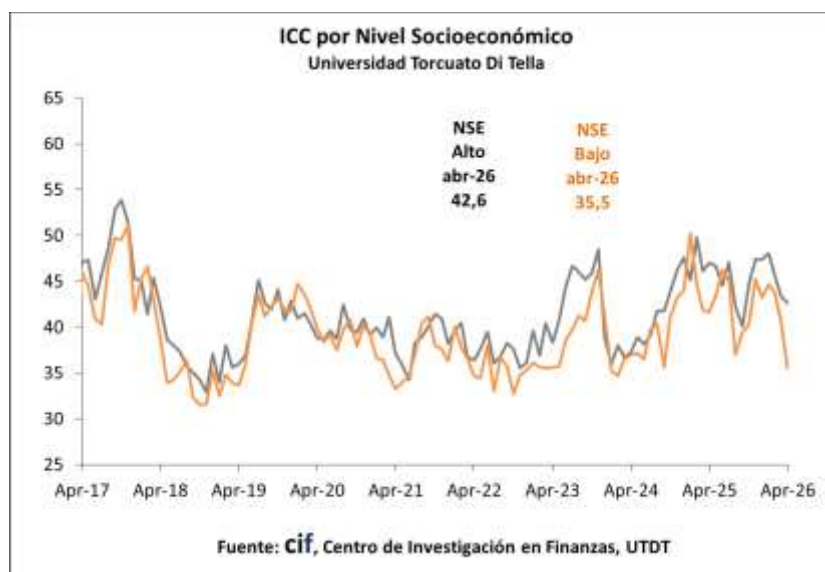
CONDICIONES PRESENTES VS. EXPECTATIVAS FUTURAS	abr.-26	Variación Intermensual	Variación Interanual
Condiciones Presentes	31,76	-9,03%	-9,70%
Expectativas Futuras	47,52	-3,30%	-10,40%



ÍNDICE DE CONFIANZA DEL CONSUMIDOR

- ICC por Nivel de Ingreso

ICC POR NIVEL DE INGRESO	abr.-26	Variación Intermensual	Variación Interanual
ICC Ingreso Alto	42,57	-1,80%	-9,43%
Situación Personal	41,59	-1,05%	-15,12%
Situación Macroeconómica	48,27	-2,19%	-12,02%
Bienes Durables e Inmuebles	37,86	-2,13%	1,92%
ICC Ingreso Bajo	35,50	-12,60%	-14,71%
Situación Personal	36,02	-11,83%	-18,34%
Situación Macroeconómica	43,81	-10,49%	-13,82%
Bienes Durables e Inmuebles	26,68	-16,79%	-10,86%



ÍNDICE DE CONFIANZA DEL CONSUMIDOR

A continuación, se presentan los resultados del ICC desagregados por regiones:

NACIONAL	abr.-26	mar.-26	abr.-25	Variación respecto al mes anterior	Var. mismo mes del año anterior
ICC_{CIF}	39,64	42,03	44,10	-5,68%	-10,12%
SITUACIÓN PERSONAL (I + II)/2	39,45	41,08	46,42	-3,96%	-15,00%
I - Vs. 1 año atrás	29,96	32,55	38,53	-7,98%	-22,26%
II - Expect. a 1 año	48,95	49,61	54,30	-1,33%	-9,85%
SITUACIÓN MACRO (III + IV)/2	46,80	48,90	52,41	-4,30%	-10,69%
III - Expect. a 1 año	39,44	42,77	46,55	-7,78%	-15,28%
IV - Expect. a 3 años	54,17	55,04	58,26	-1,59%	-7,03%
DURABLES+INMUEBLES (V + VI)/2	32,66	36,09	33,49	-9,51%	-2,47%
V - Electrodomésticos	38,35	41,44	39,45	-7,46%	-2,78%
VI - Automóviles, Casas	26,97	30,74	27,52	-12,26%	-2,02%
EXPECTATIVAS (II + III + IV)/3	47,52	49,14	53,04	-3,30%	-10,40%
CONDICIONES PRESENTES (I + V + VI)/3	31,76	34,91	35,17	-9,03%	-9,70%

CAPITAL	abr.-26	mar.-26	abr.-25	Variación respecto al mes anterior	Var. mismo mes del año anterior
ICC_{CIF}	38,10	40,83	42,38	-6,69%	-10,10%
SITUACIÓN PERSONAL (I + II)/2	36,29	38,69	42,02	-6,21%	-13,65%
I - Vs. 1 año atrás	28,00	32,12	35,11	-12,83%	-20,24%
II - Expect. a 1 año	44,57	45,25	48,94	-1,50%	-8,92%
SITUACIÓN MACRO (III + IV)/2	43,57	46,23	48,14	-5,75%	-9,49%
III - Expect. a 1 año	36,86	38,83	42,55	-5,07%	-13,39%
IV - Expect. a 3 años	50,29	53,63	53,72	-6,24%	-6,40%
DURABLES+INMUEBLES (V + VI)/2	34,43	37,57	36,97	-8,36%	-6,87%
V - Electrodomésticos	37,71	42,46	41,49	-11,17%	-9,10%
VI - Automóviles, Casas	31,14	32,68	32,45	-4,71%	-4,02%
EXPECTATIVAS (II + III + IV)/3	43,90	45,90	48,40	-4,35%	-9,30%
CONDICIONES PRESENTES (I + V + VI)/3	32,29	35,75	36,35	-9,70%	-11,17%

INTERIOR	abr.-26	mar.-26	abr.-25	Variación respecto al mes anterior	Var. mismo mes del año anterior
ICC_{CIF}	45,35	50,71	49,52	-10,57%	-8,43%
SITUACIÓN PERSONAL (I + II)/2	46,64	50,91	53,05	-8,39%	-12,09%
I - Vs. 1 año atrás	36,27	40,58	44,69	-10,61%	-18,83%
II - Expect. a 1 año	57,00	61,23	61,42	-6,91%	-7,19%
SITUACIÓN MACRO (III + IV)/2	52,73	59,06	58,81	-10,72%	-10,34%
III - Expect. a 1 año	46,45	53,89	55,51	-13,81%	-16,32%
IV - Expect. a 3 años	59,00	64,22	62,11	-8,13%	-5,00%
DURABLES+INMUEBLES (V + VI)/2	36,68	42,16	36,71	-13,00%	-0,08%
V - Electrodomésticos	42,45	47,37	43,21	-10,38%	-1,75%
VI - Automóviles, Casas	30,91	36,96	30,22	-16,36%	2,29%
EXPECTATIVAS (II + III + IV)/3	54,15	59,78	59,68	-9,42%	-9,26%
CONDICIONES PRESENTES (I + V + VI)/3	36,55	41,64	39,37	-12,23%	-7,17%

GBA	abr.-26	mar.-26	abr.-25	Variación respecto al mes anterior	Var. mismo mes del año anterior
ICC_{CIF}	36,82	37,39	41,50	-1,53%	-11,29%
SITUACIÓN PERSONAL (I + II)/2	36,27	36,15	43,91	0,33%	-17,40%
I - Vs. 1 año atrás	26,91	28,07	36,02	-4,13%	-25,29%
II - Expect. a 1 año	45,64	44,24	51,81	3,16%	-11,91%
SITUACIÓN MACRO (III + IV)/2	44,36	43,87	50,00	1,13%	-11,27%
III - Expect. a 1 año	36,18	37,55	42,60	-3,63%	-15,06%
IV - Expect. a 3 años	52,55	50,19	57,40	4,70%	-8,46%
DURABLES+INMUEBLES (V + VI)/2	29,82	32,16	30,59	-7,27%	-2,53%
V - Electrodomésticos	36,18	37,73	36,68	-4,11%	-1,35%
VI - Automóviles, Casas	23,45	26,58	24,51	-11,76%	-4,29%
EXPECTATIVAS (II + III + IV)/3	44,79	43,99	50,60	1,81%	-11,49%
CONDICIONES PRESENTES (I + V + VI)/3	28,85	30,79	32,40	-6,31%	-10,97%

ÍNDICE DE CONFIANZA DEL CONSUMIDOR

A continuación, se presentan los resultados del ICC desagregados por nivel de ingreso:

NACIONAL - INGRESO BAJO	abr.-26	mar.-26	abr.-25	Variación respecto al mes anterior	Var. mismo mes del año anterior
ICC_{CIF}	35,50	40,62	41,62	-12,60%	-14,71%
SITUACIÓN PERSONAL (I + II)/2	36,02	40,85	44,10	-11,83%	-18,34%
I - Vs. 1 año atrás	25,60	30,90	34,35	-17,15%	-25,48%
II - Expect. a 1 año	46,43	50,79	53,86	-8,59%	-13,79%
SITUACIÓN MACRO (III + IV)/2	43,81	48,95	50,84	-10,49%	-13,82%
III - Expect. a 1 año	36,42	41,56	44,94	-12,37%	-18,96%
IV - Expect. a 3 años	51,20	56,33	56,73	-9,10%	-9,74%
DURABLES+INMUEBLES (V + VI)/2	26,68	32,06	29,93	-16,79%	-10,86%
V - Electrodomésticos	30,42	35,97	36,64	-15,43%	-16,98%
VI - Automóviles, Casas	22,94	28,16	23,22	-18,53%	-1,22%
EXPECTATIVAS (II + III + IV)/3	44,69	49,56	51,84	-9,84%	-13,81%
CONDICIONES PRESENTES (I + V + VI)/3	26,32	31,68	31,41	-16,91%	-16,19%

NACIONAL - INGRESO ALTO	abr.-26	mar.-26	abr.-25	Variación respecto al mes anterior	Var. mismo mes del año anterior
ICC_{CIF}	42,57	43,35	47,00	-1,80%	-9,43%
SITUACIÓN PERSONAL (I + II)/2	41,59	42,03	49,00	-1,05%	-15,12%
I - Vs. 1 año atrás	32,88	34,41	42,71	-4,45%	-23,01%
II - Expect. a 1 año	50,29	49,64	55,28	1,31%	-9,02%
SITUACIÓN MACRO (III + IV)/2	48,27	49,35	54,87	-2,19%	-12,02%
III - Expect. a 1 año	40,97	44,25	49,26	-7,43%	-16,84%
IV - Expect. a 3 años	55,58	54,45	60,47	2,07%	-8,10%
DURABLES+INMUEBLES (V + VI)/2	37,86	38,68	37,14	-2,13%	1,92%
V - Electrodomésticos	45,92	44,92	42,34	2,21%	8,45%
VI - Automóviles, Casas	29,80	32,44	31,94	-8,13%	-6,72%
EXPECTATIVAS (II + III + IV)/3	48,95	49,45	55,01	-1,02%	-11,02%
CONDICIONES PRESENTES (I + V + VI)/3	36,20	37,26	39,00	-2,84%	-7,18%

DIFERENCIA ALTO - BAJO	abr.-26	mar.-26	abr.-25
ICC_{CIF}	7,07	2,73	5,38
SITUACIÓN PERSONAL (I + II)/2	5,57	1,18	4,89
I - Vs. 1 año atrás	7,28	3,52	8,36
II - Expect. a 1 año	3,86	-1,15	1,43
SITUACIÓN MACRO (III + IV)/2	4,46	0,40	4,03
III - Expect. a 1 año	4,55	2,69	4,32
IV - Expect. a 3 años	4,37	-1,88	3,74
DURABLES+INMUEBLES (V + VI)/2	11,18	6,62	7,21
V - Electrodomésticos	15,49	8,95	5,70
VI - Automóviles, Casas	6,86	4,28	8,72
EXPECTATIVAS (II + III + IV)/3	4,26	-0,11	3,16
CONDICIONES PRESENTES (I + V + VI)/3	9,88	5,58	7,59

ÍNDICE DE CONFIANZA DEL CONSUMIDOR

CONFECCIÓN ICC

El índice se obtiene de los resultados de la siguiente encuesta mensual sobre la situación económica personal y de la economía en general:

- 1) ¿Cómo es su situación económica personal en relación a un año atrás: diría que mejoró, se mantiene igual o empeoró?
- 2) ¿Qué cree que ocurrirá con su situación económica personal dentro de un año: cree que mejorará, se mantendrá igual o empeorará?
- 3) ¿Cómo cree que será la situación económica del país dentro de un año: mejor, igual o peor que la actual?
- 4) ¿Cómo cree que será la situación económica del país dentro de tres años: mejor, igual o peor que la actual?
- 5) ¿Cree que éste es un buen momento para realizar compras como por ejemplo electrodomésticos?, Opciones: Sí, No, Ns/Nc.
- 6) ¿Cree que es un buen momento para realizar compras más importantes como autos, o para cambiar de casa?, Opciones: Sí, No, Ns/Nc.

El índice (parcial) relacionado a cada pregunta se calcula entonces como

$$\text{Índice Parcial}_{\text{CIF}} = 50 * \{p - n + 1\}$$

p = proporción de respuestas positivas sobre total de encuestados

n = proporción de respuestas negativas sobre total de encuestados.

Subíndices

Situación Económica Personal: preguntas 1 y 2

Situación Macroeconómica: preguntas 3 y 4

Compras de bienes durables: preguntas 5 y 6

ICC

Una vez calculado el Índice Parcial_{CIF}, se obtienen los subíndices promediando los dos índices de cada grupo (situación personal, macroeconómica y compra de durables e inmuebles), para luego promediar los últimos y hallar el ICC_{CIF} del mes

Expectativas y Situación Presente

Otra alternativa para agrupar los índices parciales es en función de si éstos involucran expectativas (preguntas 2, 3 y 4) o condiciones presente (preguntas 1, 5 y 6) del encuestado. El método para calcular estos subíndices es similar al comentado anteriormente.

Índice Nacional

El procedimiento antes mencionado se realiza en forma independiente para una muestra representativa de Capital Federal, Interior del País y Gran Buenos Aires. Una vez obtenidos los índices para cada una de las regiones, mediante el procedimiento detallado más arriba, se realiza un promedio ponderado de los mismos para obtener el índice a nivel nacional. Las ponderaciones utilizadas reflejan el peso de la población de cada región, sobre el total de la población. El índice nacional se calcula entonces de la siguiente forma:

$$\text{ICC}_{\text{Nacional}} = \text{ICC}_{\text{Capital}} * 0.15931 + \text{ICC}_{\text{Interior}} * 0.30689 + \text{ICC}_{\text{GBA}} * 0.53379$$

(Ponderadores actualizados con información del Censo Nacional 2001)

ÍNDICE DE CONFIANZA DEL CONSUMIDOR

Cronograma difusión ICC 2026	
MES	DÍA
ENERO	JUEVES 22
FEBRERO	JUEVES 19
MARZO	JUEVES 19
ABRIL	JUEVES 23
MAYO	JUEVES 21
JUNIO	JUEVES 18
JULIO	JUEVES 23
AGOSTO	JUEVES 20
SEPTIEMBRE	JUEVES 17
OCTUBRE	JUEVES 22
NOVIEMBRE	JUEVES 19
DICIEMBRE	JUEVES 24

Puede descargar la serie histórica [AQUÍ](#).

FICHA TÉCNICA



- **UNIVERSO:** POBLACIÓN GENERAL DE GRANDES CENTROS URBANOS MAYOR DE 18 AÑOS.
- **TIPO DE ENCUESTA:** TELEFÓNICA, POR EL SISTEMA C13 CATI FOR WINDOWS.
- **CARACTERÍSTICAS DE LA MUESTRA:** ALEATORIA, POLIETÁPICA, ESTRATIFICADA POR ZONAS PARA LA SELECCIÓN DE LAS CARACTERÍSTICAS Y NÚMEROS TELEFÓNICOS, Y POR CUOTAS DE EDAD Y SEXO PARA LA SELECCIÓN DEL ENTREVISTADO.
- **LOCALIDADES:** CAPITAL FEDERAL, GBA, CÓRDOBA, ROSARIO, MENDOZA, TUCUMÁN, LA PLATA, MAR DEL PLATA, SALTA, SANTA FE, SAN JUAN, RESISTENCIA, CORRIENTES, JUJUY, PARANÁ, NEUQUÉN, FORMOSA, SAN LUIS, LA RIOJA, COMODORO RIVADAVIA, SAN NICOLÁS, SAN RAFAEL, VILLA MERCEDES, OLAVARRÍA, RÍO GALLEGOS, GOYA, EL DORADO, VIEDMA, CONCEPCIÓN, RÍO TERCERO, PEHUAJÓ, TERMAS DE RÍO HONDO, RIVADAVIA, CASTELLI, CRESPO, PROF. MAZZA, MONTECARLO, Catriel, VILLA ABERASTAIN Y RECREO.
- **TAMAÑO DE LA MUESTRA:** 1000 CASOS.
- **ERROR ESTADÍSTICO:** +/- 3,5%.
- **FECHA DEL TRABAJO DE CAMPO:** ENTRE EL 6 Y EL 17 DE ABRIL DE 2026.
- **EMPRESA EJECUTORA:** POLIARQUÍA CONSULTORES.